

# Instrukcja obsługi Zigbee 3.0 Series

## 1. Cecha produktu

Przedmiot jest wykonany w technologii bezprzewodowej transmisji Zigbee 3.0 o niskim zużyciu energii, silnej zdolności do automatycznego budowania sieci i przeciwdziałaniu zakłóceniom. Parowanie przedmiotu z bramą MiBoxer zigbee w celu uzyskania przyciemniania koloru, pilota, kontroli czasu, sterowania grupowego, funkcji rytmu muzyki .



Wykonane przez standardowy protokół zigbee 3.0



Kontrola aplikacji na smartfonie (wymagana jest bramka zigbee)



Obsługa zdalnego sterowania zigbee 3.0 (konieczna jest bramka zigbee)

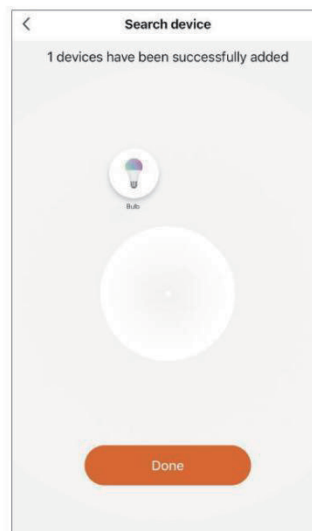
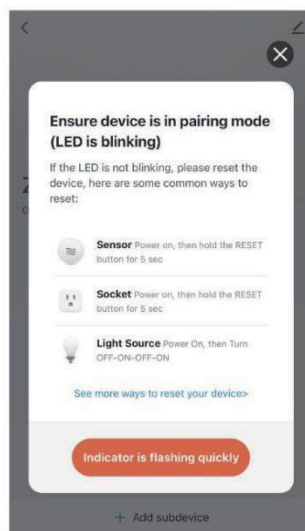
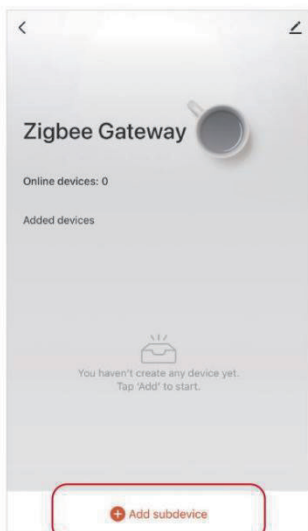
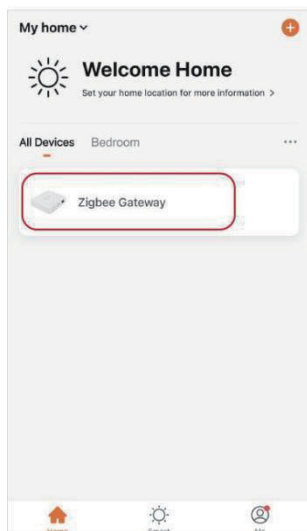


Sterowanie głosowe innej firmy (konieczna jest bramka zigbee)

## 2. Instrukcja obsługi aplikacji na smartfona

Przeczytaj instrukcję bramy zigbee 3.0, aby najpierw dodać bramkę zigbee 3.0 do aplikacji MiBoxer Smart.

- 1) . Połącz światło ze źródłem zasilania.
- 2) . Upewnij się, że światło oddycha (powtórz, aby włączyć i wyłączyć światło trzy razy, jeśli światło nie oddycha).
- 3) . Otwórz aplikację „**MiBoxer Smart**” , kliknij bramę, aby dodać podurządzenie.
- 4) . Kliknij „**Indicator is flashing quickly**” .
- 5) . Użyj aplikacji, aby przyciemnić kolor, sterować grupami i kontrolować sceny po pomyślnym dodaniu urządzenia.

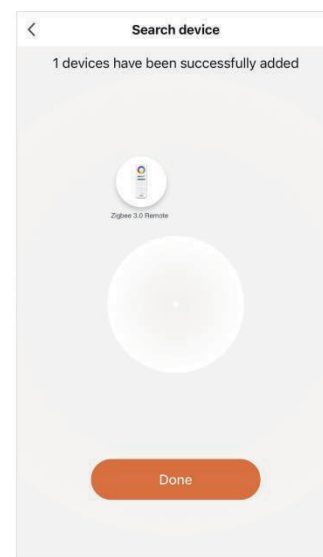
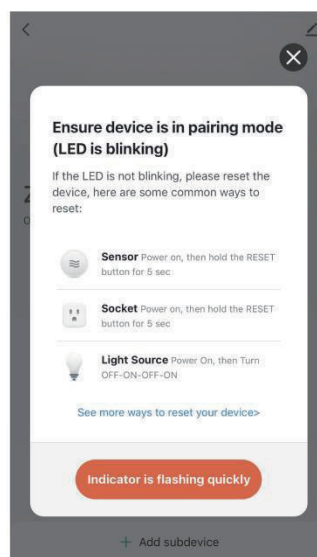
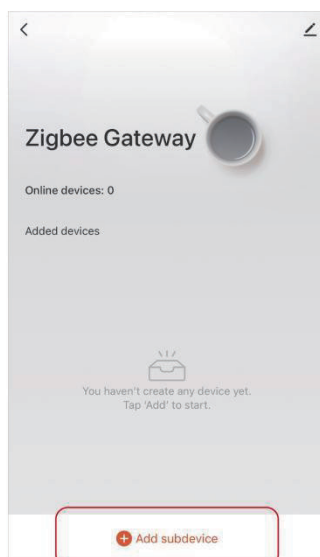
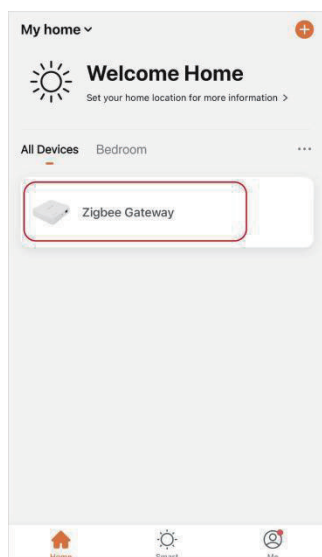


## 3. Instrukcja pilota zdalnego sterowania

**Uwaga: światło i pilot muszą być dodane do tej samej bramy!**

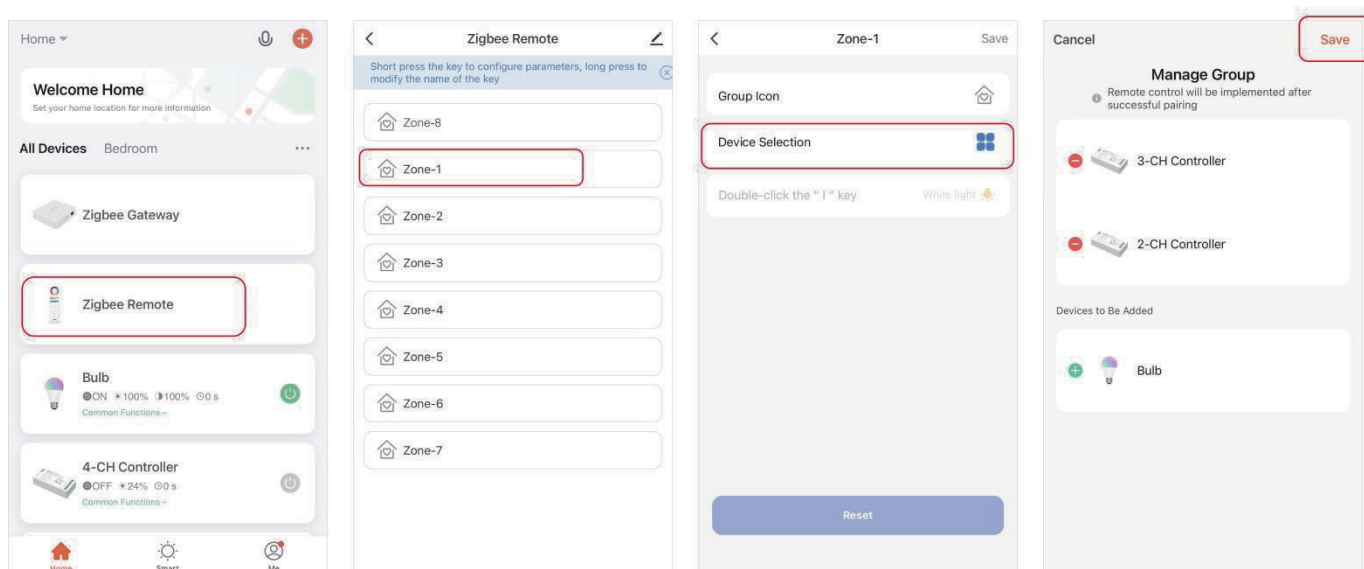
### 3.1. Dodaj pilota do bramy

- 1). Znajdź bramę zigbee w aplikacji **MiBoxer Smart** .
- 2). Kliknij bramę zigbee i „ **Add subdevice** ” .
- 3). Naciśnij przycisk „**ON**” i „**OFF**” na pilocie przez 5 sekund, aż wskaźnik zacznie migać ( raz na sekundę ) .
- 4). Kliknij „**Indicator is flashing quickly**” .
- 5). Wyszukaj urządzenie i kliknij „**Done**” , aby zakończyć dodawanie urządzenia.

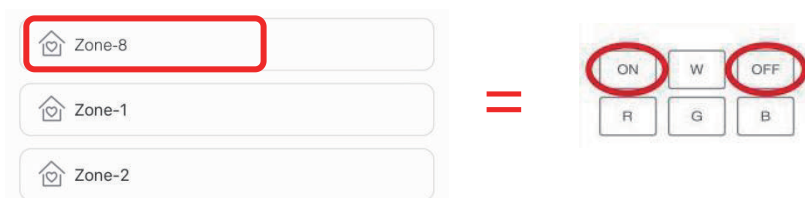


### 3.2. Instrukcja kodu parowania między światłem a pilotem

- 1). Wybierz " **Zigbee Remote** ", kliknij, aby edytować.
- 2). Wybierz strefy (np. Zone-1).
- 3). Kliknij „**Device Selection**” .
- 4). Wybierz urządzenie, kliknij „**Save**” .



**Uwaga: Zone-8 w aplikacji = przycisk ON/OFF na pilocie**

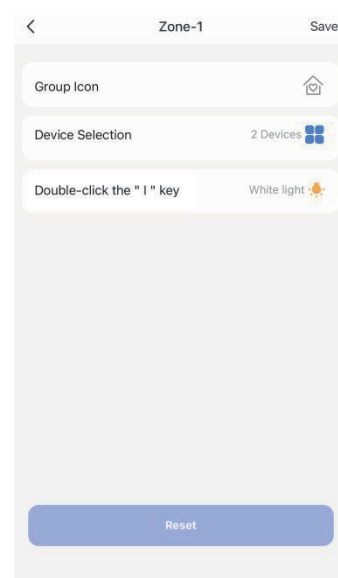


### 3.3. Dwukrotne kliknięcie przycisku „ I ” , aby skonfigurować

- 1). Kliknij „**Double-click the " I " key**” , aby ustawić.
- 2). Naciśnij „**Save**” , aby zakończyć.

#### Wyjaśnienie dwukrotnego kliknięcia przycisku „ I ”

Wybierz ulubiony kolor lub scenę i zapisz je, możesz użyć klawisza „ I ” , aby szybko cieszyć się ulubionym kolorem lub sceną.



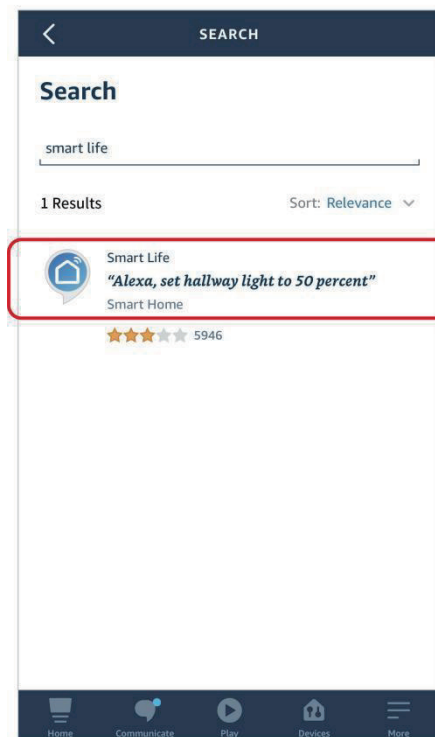
## 4. Instrukcja obsługi głosowej stron trzecich

### Obsługa sterowania głosowego Amazon Alexa

Wyszukaj umiejętność „**Smart life**” w aplikacji Alexa i aktywuj umiejętność

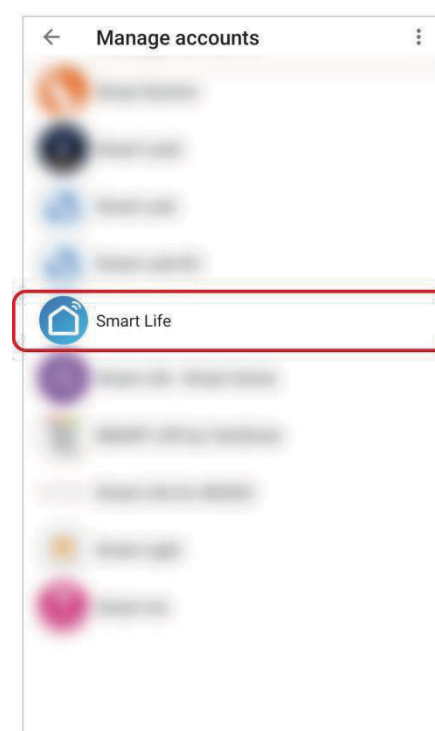
### Instrukcja wideo, aby uzyskać Alexa Skill

[https://miboxer.com/light/video/voice\\_2.html](https://miboxer.com/light/video/voice_2.html)



### Obsługa sterowania głosowego w domu Google

Wyszukaj umiejętność „**Smart life**” w aplikacji Google Home i aktywuj umiejętność.



## 5.Uwaga

- 1). Nie zezwalaj na używanie urządzenia w wysokiej temperaturze lub wilgotnym miejscu.
- 2). Nie instaluj urządzenia w pobliżu silnego obszaru magnetycznego, poważnie wpłynie to na odległość sterowania.
- 3). Nie demontuj urządzenia, aby uniknąć uszkodzeń, jeśli nie jesteś ekspertem.



Zeskanuj kod QR, aby obejrzeć instrukcję wideo

Lub wejdź bezpośrednio w poniższy link

<https://MiBoxer.com/light/video/zigbee.html>