

Smart Plug (WiFi)

Zawartość

<u>Funkcja</u>	2
<u>Instrukcja kontroli aplikacji</u>	3-7
<u>Pobierz aplikację</u>	3
<u>Sieć parowania</u>	4
<u>Stan włączenia</u>	5
<u>Ochrona nad obciążeniem i ustawienia blokady dziecka</u>	6
<u>Funkcja Timmera</u>	7
<u>Sterowanie głosowe Alexy</u>	8
<u>Sterowanie głosowe Google Home</u>	9
<u>Uwaga</u>	10

1. Funkcja

Produkt przyjmuje zaawansowaną technologię transmisji Wi-Fi + Bluetooth, o niskiej mocy i silnej zdolności przeciwwzmagającej. A dzięki aplikacji „Tuya Smart” lub „Smart Life” możesz zdalnie kontrolować sprzęt elektryczny w domu w dowolnym momencie i obsługiwać kontrolę głosową stron trzecich. Wygląd jest mały i wykwintny, z własnym przyciskiem przełącznika, wtyczką i odtwarzaniem.

Ponadto produkt ma również inteligentną funkcję statystyki energii do monitorowania zużycia energii w czasie rzeczywistym. Niezależnie od tego, czy jest to tradycyjne urządzenie elektryczne, takie jak wentylator, nawilżacz lub kominek elektryczny, może zrealizować inteligentny przełącznik i kontrolę czasu, łatwo zarządzać zużyciem energii gospodarstwa domowego oraz uczynić życie wygodniejszym i inteligentnym!



Bezprzewodowe sterowanie Wi-Fi
wsparcie kontroli dalekiego zasięgu



Funkcja obliczania energii elektrycznej
łatwo wykryć domową energię elektryczną



Kontrola aplikacji
na smartfona



Obsługuje stan włączenia
ustawienie



Obsługa sterowania
głosowego innej firmy



Zabezpieczenie
przed dziećmi



Kontrola grupy



Tap-to-Run i
automatyzacja



Ustawienie czasu
włączanie/wyłączanie odliczania



Udostępnianie urządzenia



Wspieraj ochronę przed przeładowaniem
Wyłącz zasilanie, gdy moc spadnie poniżej 3 W na 40 minut

2. Instrukcja kontroli aplikacji

2.1. Pobierz i zainstaluj aplikację

Wyszukaj „**Tuya smart**” lub „**Smart life**” w sklepie z aplikacjami; możesz również zeskanować poniższy kod QR, aby pobrać i zainstalować aplikację.

Otwórz przycisk Kliknij aplikację „**Register**”, aby utworzyć konto podczas korzystania z niego po raz pierwszy, zaloguj się bezpośrednio, jeśli masz już konto.




"Tuya smart" app

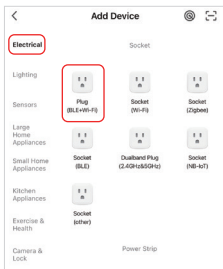
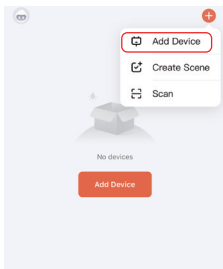
or



"Smart life" app

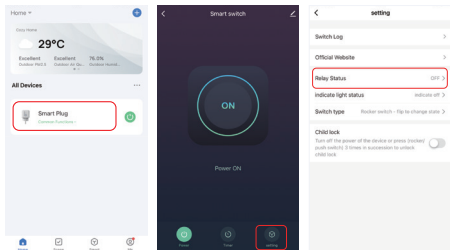
2.2. Sieć parowania (router 5G jest bezużyteczny)

- 1). Podłącz produkt do gniazdka i włącz go.
- 2). Sprawdź, czy wskaźnik miga szybko (2 mignięcia na sekundę).
Jeśli kontrolka nie miga szybko, naciśnij i przytrzymaj przycisk „” przez 5 sekund.
- 3). Połącz telefon z siecią Wi-Fi 2,4G.
- 4). Wejdź do aplikacji, kliknij „+” — —Kliknij „Add Device”.
- 5). Kliknij „Electrical”, znajdź „Plug (BLE+Wi-Fi)”.
- 6). Zakończ parowanie.



2.3. Stan włączenia

Kliknij pojedyncze urządzenie lub grupę — Kliknij „setting” —
Kliknij „Relay Status” — wybierz status.



Stan włączenia

OFF: Wyłączenie urządzenia w dowolnym stanie, jeśli źródło zasilania jest wyłączone.

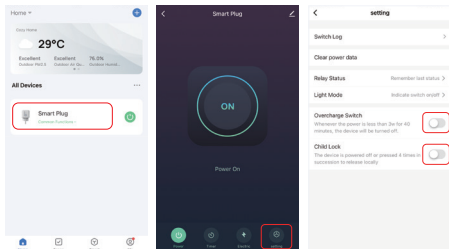
On: Urządzenie włącza się w dowolnym stanie, jeśli źródło zasilania jest włączone.

Zapamiętaj ostatni status: zapamiętaj stan przed wyłączeniem zasilania.

Np.: Urządzenie działa i nastąpiła awaria zasilania, urządzenie jest włączone, a źródło zasilania zostało przywrócone.

2.4. Ochrona przed przeładowaniem i ustawienia blokady rodzicielskiej

Kliknij na urządzenie, które chcesz ustawić- kliknij „setting”



Włącz ochronę przed przeładowaniem:

Gdy wykryje, że moc jest mniejsza niż 3 W przez 40 minut, automatycznie wyłączy zasilanie, aby chronić urządzenie ładujące i zapobiec przeładowaniu.

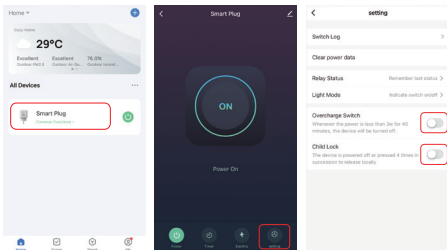
Zabezpieczenie przed dziećmi:

Po włączeniu tzw “ ⏻ ” klucz staje się nieważny, a kontrola aplikacji nie jest naruszona.

Sposób lokalnego zwolnienia blokady rodzicielskiej: odłączyć zasilanie zasilanie urządzenia, a następnie podłączyć zasilanie lub nacisnąć “ ⏻ ” 4 razy, aby połączyć.

2.5. Ustawienie timera

Kliknij pojedyncze urządzenie lub grupę—Kliknij „Timer”—wybierz typy timerów.



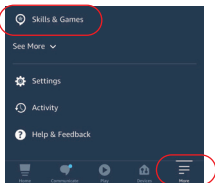
Uwaga:

1. Timer dodawania maksymalnych ilości to 30 sztuk.
2. "Countdown" "Circulate" "Random" zostanie zatrzymane, jeśli wystąpi awaria zasilania (użyj aplikacji, pilota lub przełącznika kołyskowego, aby włączyć lub wyłączyć) w bieżącym okresie, funkcja timera zostanie przywrócona w następnym okresie.

3. Sterowanie głosowe Alexy

Dodaj urządzenie do aplikacji Tuya Smart ([szczegóły na stronie 3](#)) i wykonaj następujące czynności:

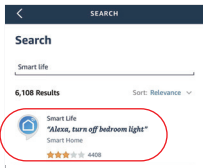
- 1). Otwórz aplikację Alexa
- 2). Kliknij „More” w prawym dolnym rogu
- 3). Kliknij „Skills & Games”



- 4). Kliknij „Q” w prawym górnym rogu
- 5). Wpisz „Smart life” i wyszukiwanie



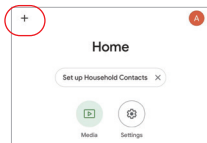
- 6). Kliknij umiejętność „Smart Life”, postępuj zgodnie z instrukcjami, aby zakończyć konfigurację i rozpocząć sterowanie głosowe



4. Sterowanie głosowe Google Home

Dodaj urządzenie do aplikacji Tuya Smart ([szczegóły na stronie 3](#)) i wykonaj następujące czynności:

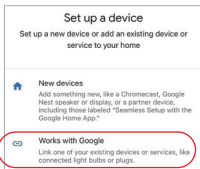
- 1). Otwórz aplikację Google Home
- 2). Kliknij „+” w lewym górnym rogu



- 3). Kliknij "Set up device"



- 4). Kliknij "Works with Google"



- 5). Kliknij „Q” w prawym górnym rogu
- 6). Wpisz „Smart life” i wyszukiwanie
- 7). Kliknij umiejętność „Smart Life”, postępuj zgodnie z instrukcjami, aby zakończyć konfigurację i rozpocząć sterowanie głosowe



5. Uwaga

1. Bitte stellen Sie sicher, dass die Eingangsspannung den Anforderungen des Geräts entspricht.
2. Der Smart Plug benötigt ein sicheres 2,4G-WLAN-Netzwerk, um zu funktionieren. Wenn auf Ihrem Router gleichzeitig das 5G-Netzwerk aktiviert ist, schalten Sie bitte zuerst das 5G-Netzwerk aus oder ändern Sie die SSID, um zwischen 2,4G- und 5G-WLAN zu unterscheiden.
3. Die Gesamtleistung der angeschlossenen Geräte darf nicht größer sein als die maximale Leistung des Smart Plugs.
4. Zerlegen Sie das Gerät nicht, wenn Sie kein Experte sind, da es sonst beschädigt wird.

Wyprodukowano w Chinach



Ściemniacz nie może być używany w wilgotnym miejscu