

## Contrôleur LED SPI 3in1 (couleur unique + RVB + RGBW)

Numéro de modèle.: SPIR3

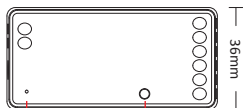
### Caractéristique du produit

- 3 en 1 = contrôleur SPI couleur unique + RVB + RGBW
- Points de pixels : couleur unique (2 048), RVB (1 536), RVBB (1 024)
- Signal de sortie : SPI (TTL) 800 Kbps
- Définir la couleur et la longueur
- Réglage de l'heure et de la couleur ON/OFF
- Sélection du mode de sortie monochrome, RVB ou RGBW via le bouton « SET »
- Appuyer sur ON/OFF et changer de mode dynamique
- Total de 20 modes dynamiques et prise en charge de l'édition de leurs couleurs
- Prise en charge du mode dynamique de commutation PUSH
- Avoir la fonction DND, généralement utilisée pour la zone de panne de courant afin d'économiser de l'énergie.



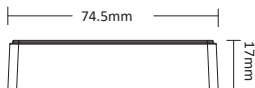
### Paramètre du produit

|                        |   |                                 |   |
|------------------------|---|---------------------------------|---|
| Tension de travail:    | DC 5V-24V   | Dimension:                      | 74.5x36x17mm  |
| Courant de sortie :    | 10A   | Température de fonctionnement : | -10~40 °C   |
| Signal de sortie:      | SPI(TTL) 800Kbps  | Norme CEM(EMC):                 | ETSI EN 301 489-1 V2.2.3<br>ETSI EN 301 489-17 V3.2.4 |
| Protocole:             | 2.4GHz RF   | Norme de sécurité(LVD):         | EN 62368-1; 2020+A11; 2020                            |
| Distance de contrôle : | 30m   | Attestation :                   | CE, EMC, RED  |
| Nombre de pixels :     | Couleur unique : 2048 pt,<br>RGB : 1536 pt, RGBW : 1024 pt. |                                 |   |

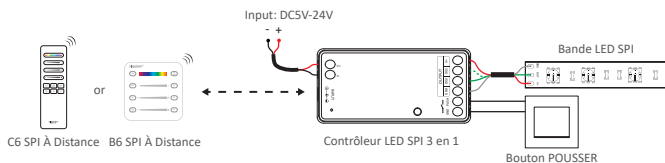


Indicateur

Ensemble



## Diagramme de connexion



## Réglage du mode de sortie

Mode couleur unique : appuyez plusieurs fois sur la touche SET jusqu'à ce que l'indicateur devienne rouge.

Mode RVB : appuyez plusieurs fois sur la touche SET jusqu'à ce que l'indicateur devienne vert

Mode RGBW : appuyez plusieurs fois sur la touche SET jusqu'à ce que l'indicateur devienne bleu.

## Puces compatibles (le contrôleur n'a pas besoin de définir les types de puces)

TM1809, TM1804, TM1812, SK6813, UCS1903, UCS1909, UCS1912, UCS2903, UCS2909, UCS2912, WS2811, WS2812, WS2813, WS2815, SK6812(RGBW), WS2813(RGBW), WS2814(RGBW)

## Télécommande compatible (à acheter séparément)



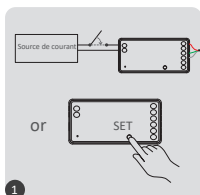
C6 SPI À Distance



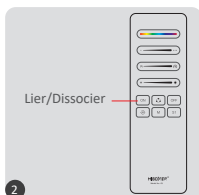
B6 SPI À Distance

## Lier/Dissocier

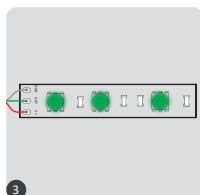
### 1). Lier



1 Éteignez 10 secondes et rallumez ou appuyez brièvement sur "SET"



2 Appuyez brièvement sur le bouton « ON » 3 fois en 3 secondes.

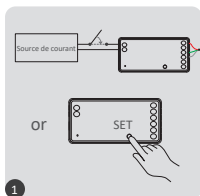


3 État clignotant vert, alors le code est réussi.



Le lien échoue si le voyant ne clignote pas, veuillez répéter les étapes ci-dessus  
(Attention : impossible de créer à nouveau une liaison si la liaison à distance est déjà terminée.)

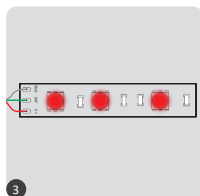
### Unlink:



1 Éteignez 10 secondes et rallumez ou appuyez brièvement sur "SET"



2 Appuyez brièvement sur le bouton « ON » 5 fois en 3 secondes.



3 État clignotant rouge, puis efface le code avec succès.



La dissociation échoue si le voyant ne clignote pas, veuillez répéter les étapes ci-dessus  
(Attention : pas besoin de dissocier si la lumière n'est jamais liée)

# Paramètre

## 1. Définition de la séquence de couleurs à partir d'une bande lumineuse

Appuyez longuement sur « OFF » pendant 5 secondes jusqu'à ce qu'il allume une seule couleur.



Rouge clignotant, appuyez  
brièvement sur la zone rouge



Vert clignotant, appuyez  
brièvement sur la zone verte



Bleu clignotant, appuyez  
brièvement sur la zone bleue



Blanc clignotant, appui court  
"Réinitialiser" button

## 2. Longueur de réglage (Numéro de pixels : mini 8 pts, max 2048 pts)

Appuyez longuement sur « ON » pendant 5 secondes jusqu'à ce que la couleur blanche s'allume et que le dernier point clignote



Glisser pour changer de longueur



Appuyez brièvement pour ajouter un  
pt, appuyez longuement pour ajouter  
un pt continuellement



Appuyez brièvement pour réduire un pt,  
appuyez longuement pour réduire pt en  
continu

Appuyez brièvement sur « ON/OFF » pour laisser de côté une fois le réglage effectué

## 3. Réglage de la largeur pour le mode dynamique



Numéro de pixel coulissant pour changer le numéro de point et obtenir une longueur différente pour le mode dynamique comportant différentes sections.

#### 4. Réglage de l'heure et de la couleur pour ON/OFF

Appuyez brièvement sur «OFF» pendant 5 secondes pour entrer en marche/arrêt



Faire glisser « Vitesse » pour régler l'heure de marche/arrêt



Faire glisser « RVB » pour définir la couleur pour ON/OFF

Appuyez brièvement sur « ON/OFF » pour laisser de côté une fois le réglage effectué

#### 5. Activer et désactiver le mode Ne pas déranger (ON par défaut)

Activez « Ne pas déranger » (applicable aux zones présentant des coupures de courant fréquentes pour économiser de l'énergie)

##### Activez le mode Ne pas déranger :

Appuyez brièvement sur le bouton « OFF » 3 fois en 3 secondes, puis appuyez brièvement sur le bouton « ON » 3 fois. Le voyant clignote 4 fois pour indiquer le succès.

**Remarque :** lorsque la lampe est rallumée après une coupure de courant, son état (lumières allumées ou éteintes) restera le même qu'avant. the power outage.

##### Désactivez le mode Ne pas déranger :

Appuyez brièvement sur le bouton « ON » 3 fois en 3 secondes, puis appuyez brièvement 3 fois sur le bouton « OFF ». Le voyant clignote 4 fois lentement pour indiquer successful shutdown.

**Remarque :** lorsque la lampe est rallumée après une panne de courant, son état sera allumé par défaut.

### Attention:

1. Lors de l'installation de l'appareil, veuillez couper l'alimentation pour garantir la sécurité.
2. Veuillez vérifier si la tension d'entrée est conforme à celle de l'appareil.
3. Les utilisateurs non professionnels ne peuvent pas démonter l'appareil directement, sinon l'appareil pourrait être endommagé.
4. N'utilisez pas l'appareil à proximité de grandes zones métalliques ou de zones soumises à de fortes ondes électromagnétiques,  
otherwise the remote control distance will be seriously affected.



Fabriqué en Chine