

## SPI 3-in-1-LED-Controller (Einzelfarbe + RGB + RGBW)

Modell Nr.: SPIR3

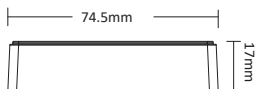
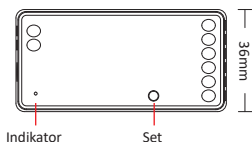
### Produkteigenschaft

- 3 in 1 = Einzelfarbe + RGB + RGBW SPI-Controller
- Pixelpunkte: Einzelfarbe (2048), RGB (1536), RGBW (1024)
- Ausgangssignal: SPI (TTL) 800 Kbit/s
- Einstellen von Farbe und Länge
- Einstellen von Ein-/Ausschaltzeit und Farbe
- Auswahl des Einzelfarb-, RGB- oder RGBW-Ausgabemodus über die "SET"-Taste
- Ein-/Ausschalten und Ändern des dynamischen Modus
- Insgesamt 20 dynamische Modi und Unterstützung der Bearbeitung der Farbe dieser
- Unterstützt den dynamischen PUSH-Umschaltmodus
- Verfügt über eine DND-Funktion, die normalerweise in Bereichen mit Stromausfall verwendet wird, um Strom zu sparen.

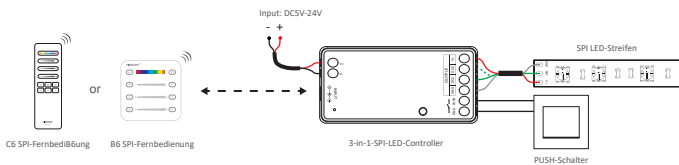


### Produktparameter

Betriebsspannung:	DC 5V-24V	Abmessungen:	74.5x36x17mm
Ausgangsstrom:	10A	Arbeitstemperatur:	-10~40°C
Ausgangssignal:	SPI(TTL) 800Kbs	EMC-Norm(EMC):	ETSI EN 301 489-1 V2.2.3 ETSI EN 301 489-17 V3.2.4
Protokoll:	2.4GHz RF	Sicherheitsstandard(LVD):	EN 62368-1; 2020+A11; 2020
Kontrolldistanz:	30m	Zertifizierung:	CE, EMC, RED
Pixelanzahl:	Einzelfarbe: 2048pt, RGB: 1536pt RGBW: 1024pt		



# Schaltplan



## Einstellung des Ausgabemodus

Einzelanfarbmodus: Drücken Sie die SET-Taste wiederholt, bis die Anzeige rot wird

RGB-Modus: Drücken Sie die SET-Taste wiederholt, bis die Anzeige grün wird

RGBW-Modus: Drücken Sie die SET-Taste wiederholt, bis die Anzeige blau wird

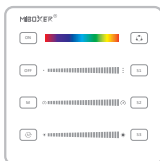
## Kompatible Chips (Controller muss keine Chiptypen einstellen)

TM1809, TM1804, TM1812, SK6813, UCS1903, UCS1909, UCS1912, UCS2903, UCS2909, UCS2912, WS2811, WS2812, WS2813, WS2815, SK6812(RGBW), WS2813(RGBW), WS2814(RGBW)

## Kompatible Fernbedienung (separat erhältlich)



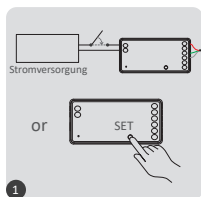
C6 SPI-Fernbedienung



B6 SPI-Fernbedienung

# Verknüpfen/Aufheben der Verknüpfung

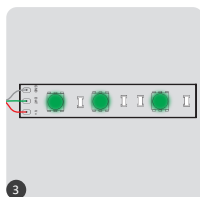
## Verknüpfung



10 Sekunden ausschalten und wieder einschalten oder kurz "SET" drücken



Drücken Sie die Taste „ON“ 3-mal innerhalb von 3 Sekunden kurz.

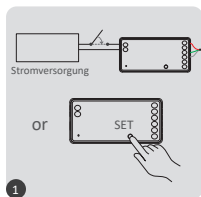


Grün blinkender Zustand, dann ist der Code erfolgreich.



Die Verbindung ist fehlgeschlagen, wenn das Licht nicht blinkt. Bitte wiederholen Sie die obigen Schritte. (Achtung: Verbindung kann nicht erneut hergestellt werden, wenn die Fernbedienung die Verbindung bereits abgeschlossen hat)

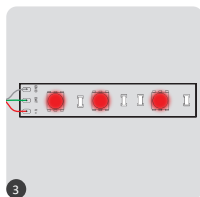
## Verknüpfung aufheben



10 Sekunden ausschalten und wieder einschalten oder kurz „SET“ drücken



Drücken Sie die Taste „ON“ innerhalb von 3 Sekunden 5 Mal kurz.



Roter Blinkzustand, dann wurde der Code erfolgreich gelöscht.



Die Trennung ist fehlgeschlagen, wenn das Licht nicht blinkt. Bitte wiederholen Sie die obigen Schritte. (Achtung: Die Trennung ist nicht erforderlich, wenn das Licht nie verbunden wurde.)

# Einstellung

## 1. Einstellen der Farbsequenz vom Lichtband

Drücken Sie „OFF“ 5 Sekunden lang, bis eine einzelne Farbe aufleuchtet



Rot blinkend, roter

Bereich kurz drücken



Grün blinkend, kurz grün

drückenarea



Blau blinkend, blauer

Bereich kurz drücken



Wiederholbarkeit, kurz drücken

„Recycle“-Tasten

## 2. Länge einstellen (Pixelzahl: minimal 8pt, maximal 2048pt)

Drücken Sie „ON“ 5 Sekunden lang, bis die weiße Farbe aufleuchtet und der letzte Punkt blinkt



Verschieben zum Ändern der Länge



Kurz drücken, um einen Punkt  
hinzuzufügen, lang drücken, um einen  
Punkt hinzuzufügencontinuously



Kurz drücken, um einen Punkt zu  
verringern, lang drücken, um den Punkt  
kontinuierlich zu verringern

Drücken Sie kurz „ON/OFF“, um die Einstellung zu beenden.

## 3. Einstellen der Breite für den dynamischen Modus



Durch Verschieben der Pixelzahl können Sie die Punktzahl ändern und unterschiedliche Längen für den dynamischen Modus mit verschiedenen Abschnitten erhalten.

#### 4. Einstellen von Zeit und Farbe für EIN/AUS

Drücken Sie kurz 5 Sekunden lang auf „OFF“, um in den EIN/AUS-Modus zu wechseln.



Schieberegler „Geschwindigkeit“ zum Einstellen der Zeit für EIN/AUS



Schieben Sie "RGB", um die Farbe für EIN/AUS einzustellen

Drücken Sie kurz „ON/OFF“, um die Einstellung zu beenden.

#### 5. „Nicht stören“-Modus ein- und ausschalten (standardmäßig eingeschaltet)

„Nicht stören“ aktivieren (gilt für Gebiete mit häufigen Stromausfällen, um Energie zu sparen)

##### Aktivieren Sie den „Nicht stören“-Modus:

Drücken Sie die Taste „AUS“ innerhalb von 3 Sekunden dreimal kurz und dann dreimal kurz die Taste „EIN“. Das Licht blinkt 4 Mal, um den Erfolg anzuzeigen.

**Hinweis:** Wenn die Lampe nach einem Stromausfall wieder eingeschaltet wird, bleibt ihr Status (Licht an oder aus) derselbe wie zuvor the power outage.

##### Schalten Sie den, „Nicht stören“-Modus aus:

Drücken Sie die Taste „ON“ 3 Mal innerhalb von 3 Sekunden und dann 3 Mal kurz die Taste „OFF“. Das Licht blinkt 4 Mal langsam, um anzuzeigensuccessful shutdown.

**Hinweis:** Wenn die Lampe nach einem Stromausfall wieder eingeschaltet wird, ist ihr Status standardmäßig eingeschaltet.

#### Aufmerksamkeit:

1. Schalten Sie bei der Installation des Geräts aus Sicherheitsgründen den Strom aus.
2. Überprüfen Sie, ob die Eingangsspannung mit der des Geräts übereinstimmt.
3. Laien dürfen das Gerät nicht direkt auseinandernehmen, da es sonst beschädigt werden kann.
4. Verwenden Sie das Gerät nicht in der Nähe großer Metallflächen oder Bereiche mit starken elektromagnetischen Wellen.

otherwise the remote control distance will be seriously affected.



In China hergestellt