

Contrôleur LED SPI 3 en 1 (couleur unique + RVB + RGBW)

Numéro de modèle.: SPIR3-M

Caractéristique du Produit

- La couleur et la longueur de la bande lumineuse SPI, l'heure et la couleur d'allumage et d'extinction de la lumière peuvent être réglées via la télécommande C6 ou B6.
- Les modes de sortie monochrome, RVB et RGBW peuvent être commutés via la touche SET.
- Prend en charge PUSH pour allumer et éteindre les lumières et passer en mode dynamique.
- Prend en charge 20 changements de mode dynamique et prend en charge l'édition de la couleur du mode dynamique.
- Prend en charge le mode Ne pas déranger, adapté aux zones soumises à des pannes de courant fréquentes pour économiser de l'électricité.



Paramètre du Produit

Tension de Travail: DC 5V-24V

Courant de Sortie: 6A

Signal de Sortie: SPI(TTL) 800Kbs

Protocole: 2.4GHz RF

Distance de contrôle: 30m

Nombre de Pixels: Couleur Unique: 2048pt, RVB:1536pt
RVBB:1024pt

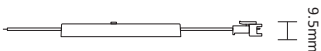
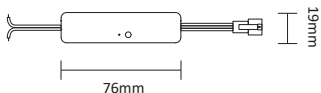
Dimension: 76x19x9.5mm

Température de fonctionnement: -10~40°C

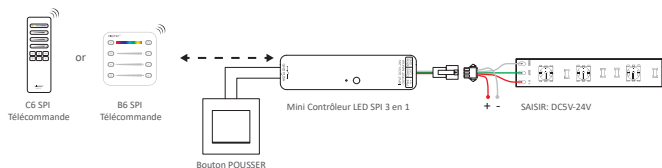
Norme CEM (EMC): ETSI EN 301 489-1 V2.2.3
ETSI EN 301 489-17 V3.2.4

Norme de Sécurité (LVD): EN 62368-1; 2020+A11; 2020

Attestation: CE, EMC, RED



Connection Diagram



Réglage du Mode de Sortie

Mode Couleur Unique: Appuyez plusieurs fois sur la touche SET jusqu'à ce que l'indicateur devienne rouge.

Mode RVB: Appuyez plusieurs fois sur la touche SET jusqu'à ce que l'indicateur devienne vert.

Mode RVBB: Appuyez plusieurs fois sur la touche SET jusqu'à ce que l'indicateur devienne bleu.

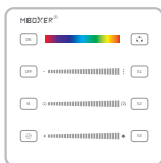
Puces Compatibles(le contrôleur n'a pas besoin de définir les types de puces)

TM1809, TM1804, TM1812, SK6813, UCS1903, UCS1909, UCS1912, UCS2903, UCS2909, UCS2912, WS2811, WS2812, WS2813, WS2815, SK6812(RGBW), WS2813(RGBW), WS2814(RGBW)

Télécommande compatible (à acheter séparément)



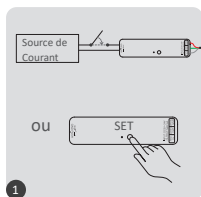
C6 SPI
Télécommande



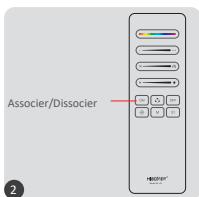
B6 SPI
Télécommande

Associer/Dissocier

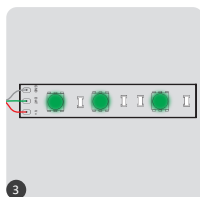
1). Associer



Éteignez 10 secondes et rallumez ou appuyez brièvement sur "SET"



Appuyez brièvement sur le bouton "ON" 3 fois en 3 secondes.

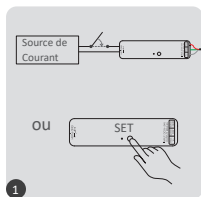


Si le voyant vert clignote, la correspondance du code est réussie.

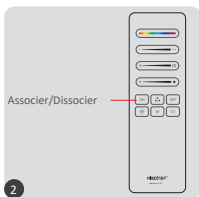


La paire échoue si le voyant ne clignote pas, veuillez répéter les étapes ci-dessus
(Attention : impossible de coupler à nouveau si la télécommande a déjà terminé la liaison)

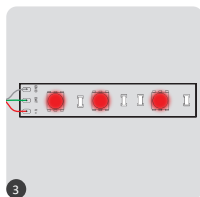
Dissocier



Éteignez 10 secondes et rallumez ou appuyez brièvement sur "SET".



Appuyez brièvement sur le bouton "ON" 5 fois en 3 secondes.



Si le voyant rouge clignote, la suppression du code est réussie.



Le dissociation échoue si la lumière ne clignote pas, veuillez répéter les étapes ci-dessus.
(Attention : pas besoin de dissocier si la lumière n'est jamais apparue)

Installation

1. Définir la séquence de couleurs de la bande lumineuse

Appuyez longuement sur "OFF" pendant 5 secondes jusqu'à ce qu'il allume une seule couleur.



Flash rouge, appuyez brièvement sur la zone rouge.



Flash vert, appuyez brièvement sur la zone verte.



Flash bleu, appuyez brièvement sur la zone bleue.



Blanc clignotant, appui court "♻️" bouton.

2. Définir la longueur (Numéro de Pixel: mini 8pt, max 2048pt)

Appuyez longuement sur "ON" pendant 5 secondes jusqu'à ce que la couleur blanche s'allume et que le dernier point clignote.



Faites glisser pour changer de longueur



Appui court, pixel +1



Appui court, pixel -1

Appuyez brièvement sur "ON/OFF" pour laisser de côté une fois le réglage effectué.

3. Définir la largeur pour le mode dynamique



Faites glisser le numéro de pixel pour changer le numéro de point et obtenir une longueur différente pour le mode dynamique comportant différentes sections.

4. Régler l'heure et la couleur pour ON/OFF

Appuyez brièvement sur "OFF" pendant 5 secondes pour entrer en marche/arrêt



Faites glisser « Vitesse » pour régler l'heure de ON/OFF



Faire glisser "RVB" pour définir la couleur pour ON/OFF

Appuyez brièvement sur « ON/OFF » pour laisser de côté une fois le réglage effectué

5. Activer et désactiver le mode Ne Pas Déranger (ON par défaut)

Activez "Ne pas déranger" (applicable aux zones présentant des pannes de courant fréquentes pour économiser de l'énergie)

Activez le mode Ne Pas Déranger :

Appuyez brièvement sur le bouton "OFF" 3 fois en 3 secondes, puis appuyez brièvement sur le bouton "ON" 3 fois. Le voyant clignote 4 fois pour indiquer le succès.

Remarque: Lorsque la lampe est rallumée après une coupure de courant, son état (lumières allumées ou éteintes) restera le même qu'avant la coupure de courant.

Turn off Do Not Disturb mode:

Short press the "ON" button 3 times within 3 seconds, and then short press the "OFF" button 3 times. The light flashes 4 times slowly to indicate successful shutdown.

Remarque: Lorsque la lampe est rallumée après une panne de courant, son état sera allumé par défaut.

Attention:

1. Lors de l'installation de l'appareil, veuillez couper l'alimentation pour garantir la sécurité.
2. Veuillez vérifier si la tension d'entrée est conforme à celle de l'appareil.
3. Les utilisateurs non professionnels ne sont pas autorisés à démonter l'équipement directement, sinon l'équipement pourrait être endommagé.
4. N'utilisez pas l'appareil à proximité de grandes zones métalliques ou de zones soumises à de fortes ondes électromagnétiques, sinon la distance de la télécommande sera sérieusement affectée.



Made in China