

## SPI 3-in-1-LED-Controller (Einzelfarbe + RGB + RGBW)

Modell Nr.: SPIR3-M

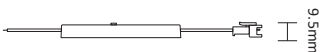
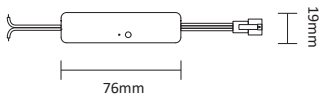
### Produkteigenschaft

- 3 in 1 = Einzelfarbe + RGB + RGBW SPI-Controller
- Pixelpunkte: Einzelfarbe (2048), RGB (1536), RGBW (1024)
- Ausgangssignal: SPI (TTL) 800Kbps
- Einstellen von Farbe und Länge
- Einstellen von Ein-/Ausschaltzeit und Farbe
- Auswahl des Einzelfarb-, RGB- oder RGBW-Ausgabemodus über die "SET"-Taste
- Ein-/Ausschalten und Ändern des dynamischen Modus
- Insgesamt 20 dynamische Modi und Unterstützung der Bearbeitung der Farbe dieser
- Unterstützt den dynamischen PUSH-Umschaltmodus
- Verfügt über eine DND-Funktion, die normalerweise in Bereichen mit Stromausfall verwendet wird, um Strom zu sparen.

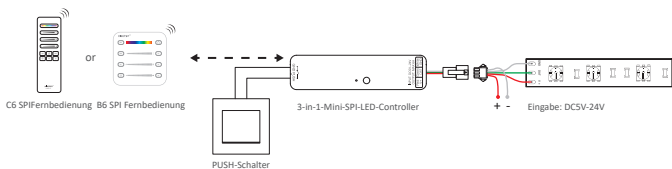


### Produktparameter

Betriebsspannung:	DC 5V-24V	Abmessungen:	76x19x9.5mm
Ausgangsstrom:	6A	Arbeitstemperatur:	-10~40°C
Ausgangssignal:	SPI(TTL) 800Kbps	EMC-Norm (EMC):	ETSI EN 301 489-1 V2.2.3 ETSI EN 301 489-17 V3.2.4
Protokoll:	2.4GHz RF	Sicherheitsstandard(LVD):	EN 62368-1; 2020+A11; 2020
Kontrolldistanz:	30m	Zertifizierung:	CE, EMC, RED
Pixelanzahl:	Einzelfarbe : 2048pt, RGB:1536pt RGBW:1024pt		



# Verbindungsdiagramm



## Einstellung des Ausgabemodus

Einzelfarbmodus: Drücken Sie die SET-Taste so oft, bis die Anzeige rot wird

RGB-Modus: Drücken Sie die SET-Taste so oft, bis die Anzeige grün wird

RGBW-Modus: Drücken Sie die SET-Taste so oft, bis die Anzeige blau wird

## Kompatible Chips (Controller müssen keine Chiptypen einstellen)

TM1809, TM1804, TM1812, SK6813, UCS1903, UCS1909, UCS1912, UCS2903, UCS2909, UCS2912, WS2811, WS2812, WS2813, WS2815, SK6812(RGBW), WS2813(RGBW), WS2814(RGBW)

## Kompatible Fernbedienung (separat erhältlich)



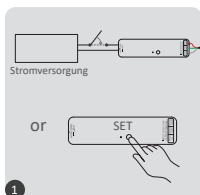
C6 SPI Fernbedienung



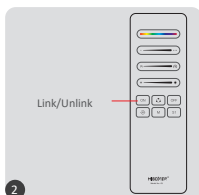
B6 SPI Fernbedienung

# Link/Unlink

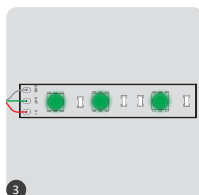
## 1). Link



10 Sekunden ausschalten und wieder einschalten oder kurz „SET“ drücken



Drücken Sie die Taste „ON“ 3-mal innerhalb von 3 Sekunden kurz.

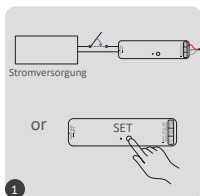


Grün blinkender Zustand, dann ist der Code erfolgreich.



Die Verbindung ist fehlgeschlagen, wenn das Licht nicht blinkt. Bitte wiederholen Sie die obigen Schritte. (Achtung: Eine erneute Verknüpfung ist nicht möglich, wenn die Remote-Verbindung bereits abgeschlossen ist.)

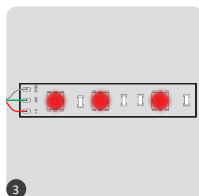
## Unlink:



10 Sekunden ausschalten und wieder einschalten oder kurz „SET“ drücken



Drücken Sie die Taste „ON“ innerhalb von 3 Sekunden 5 Mal kurz.



Roter Blinkzustand, dann wurde der Code erfolgreich gelöscht.



Die Trennung ist fehlgeschlagen, wenn das Licht nicht blinkt. Bitte wiederholen Sie die obigen Schritte. (Achtung: Es ist nicht nötig, die Verbindung aufzuheben, wenn das Licht noch nie verbunden war.)

# Einstellung

## 1. Einstellen der Farbsequenz vom Lichtband

Drücken Sie „OFF“ 5 Sekunden lang, bis eine einzelne Farbe aufleuchtet



Rot blinkend, roter  
Bereich kurz drücken



Grün blinkend, kurz grün  
drückenarea



Blau blinkend, blauer  
Bereich kurz drücken



Weiß blinkend, kurz die Taste  
"♻️" drücken

## 2. Länge einstellen (Pixelzahl, minimal 8pt, maximal 2048pt)

Drücken Sie „ON“ 5 Sekunden lang, bis die weiße Farbe aufleuchtet und der letzte Punkt blinkt



Verschieben zum Ändern der  
Länge



Kurz drücken, um einen Punkt  
hinzuzufügen, lang drücken, um  
einen Punkt hinzuzufügencontinu-  
ously



Kurz drücken, um einen Punkt zu  
verringern, lang drücken, um den  
Punkt kontinuierlich zu verringern

Drücken Sie kurz „ON/OFF“, um die Einstellung zu beenden.

## 3. Einstellen der Breite für den dynamischen Modus



Durch Verschieben der Pixelzahl können Sie die Punktzahl ändern und unterschiedliche Längen für den dynamischen Modus mit verschiedenen Abschnitten erhalten.

#### 4. Einstellen von Zeit und Farbe für EIN/AUS

Drücken Sie kurz 5 Sekunden lang auf „OFF“, um in den EIN/AUS-Modus zu wechseln.



Passen Sie die Geschwindigkeit des  
Pferderenn-Schaltlichts an, um das Schaltlicht  
einzustellen



Sliding "RGB" to set color for ON/OFF

Drücken Sie kurz „ON/OFF“, um die Einstellung zu beenden.

#### 5. „Nicht stören“-Modus ein- und ausschalten (standardmäßig eingeschaltet)

„Nicht stören“ aktivieren (gilt für Gebiete mit häufigen Stromausfällen, um Energie zu sparen)

##### Aktivieren Sie den „Nicht stören“-Modus:

Drücken Sie die Taste „AUS“ innerhalb von 3 Sekunden dreimal kurz und dann dreimal kurz die Taste „EIN“. Das Licht blinkt 4 Mal, um den Erfolg anzuzeigen.

**Hinweis: Wenn die Lampe nach einem Stromausfall wieder eingeschaltet wird, bleibt ihr Status (Licht an oder aus) derselbe wie zuvor the power outage.**

##### Schalten Sie den „Nicht stören“-Modus aus:

Drücken Sie die Taste „ON“ 3 Mal innerhalb von 3 Sekunden und dann 3 Mal kurz die Taste „OFF“. Das Licht blinkt 4 Mal langsam, um anzuzeigensuccessful shutdown.

**Hinweis: Wenn die Lampe nach einem Stromausfall wieder eingeschaltet wird, ist ihr Status standardmäßig eingeschaltet.**

#### Aufmerksamkeit:

1. Schalten Sie aus Sicherheitsgründen bei der Installation des Geräts bitte den Strom aus.
2. Bitte prüfen Sie, ob die Eingangsspannung mit der des Geräts übereinstimmt.
3. Laien dürfen das Gerät nicht direkt zerlegen, da es sonst zu Schäden am Gerät kommen kann.
4. Verwenden Sie das Gerät nicht in der Nähe großer Metallflächen oder Bereiche mit starken elektromagnetischen Wellen, da sonst die Reichweite der Fernbedienung erheblich beeinträchtigt wird.



Made in China