

## Boîte principale à 2 fils (2,4 GHz)

Modèle : HTR5

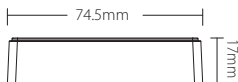
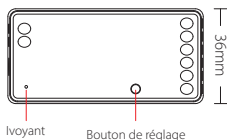
### Caractéristiques

- Uniquement pour une utilisation avec une lampe subordonnée RVB/RGBW/RGB+CCT.
- 16 millions de couleurs réglables, Saturation réglable, Température de couleur réglable
- 4096 niveaux de gradation douce, luminosité minimale 0,1 %, plage de gradation 0,1 % à 100 %
- Un boîtier principal peut être associé à 12 télécommandes (distance de contrôle 30 m)
- Transfert automatique : transfère automatiquement le signal de la télécommande vers un autre boîtier principal, rendant la distance de la télécommande infinie
- Synchronisation automatique : le même modèle dynamique est automatiquement synchronisé pour maintenir la cohérence du modèle
- Prise en charge du réglage du mode Ne pas déranger, adapté aux zones présentant des pannes de courant fréquentes pour économiser de l'électricité
- Prend en charge le contrôle de l'application « Tuya Smart » (une passerelle 2,4 GHz est nécessaire)
- Prise en charge d'Alexa, Google Assistant, Yandex Alice (une passerelle 2,4 GHz est nécessaire)

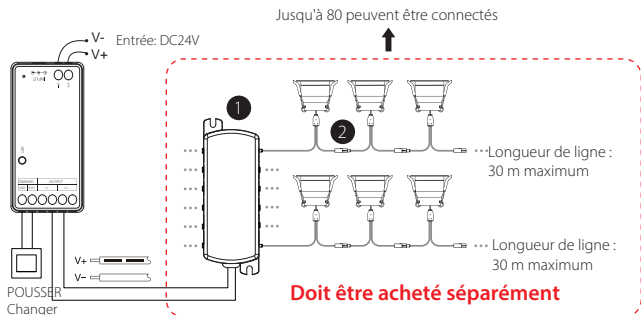


### Paramètres

Nom du produit :	Boîte principale à 2 fils (2,4 GHz)	Niveau de gradation :	4096 niveaux
Número de modèle :	HTR5	Plage de gradation :	0,1%-100%
Tension d'entrée:	DC24V	Courbe de gradation :	Logarithmique
Courant de sortie :	Maximum 10A	Norme CEM (CEM):	ETSI EN 301 489-1 V2.2.3 ETSI EN 301 489-3 V2.1.1
Puissance de sortie:	240W	Norme de sécurité (LVD):	EN 61347-1:2015+A1:2021 EN 61347-2-11:2001+A1:2019
Le type de sortie:	Courant continu	Équipement radio (ROUGE)	ETSI EN 300 440 V2.2.1
Signal de contrôle :	RF 2,4 GHz	Attestation :	CE, EMC, LVD, ROUGE
Distance de contrôle :	30m	Garantie:	5 années
Taux IP :	IP20		
Température de fonctionnement:	-10~40°C		



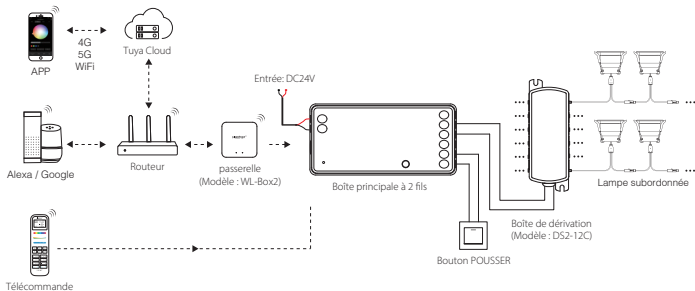
## Diagramme de connexion



1 Boîte de dérivation  
(Modèle : DS2-12C)

2 Projecteur RGBW 3W  
(Modèle : HSP3)

## Diagramme d'application



## Gradation par interrupteur PUSH

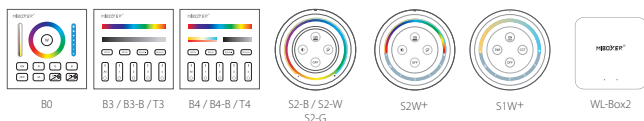
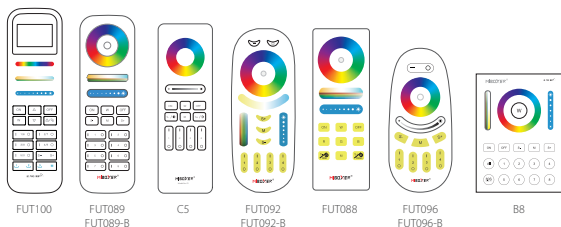
Appuyez brièvement sur le  
"interrupteur PUSH"

Allumez ou éteignez les lumières.

Appuyez longuement sur le  
"interrupteur PUSH"

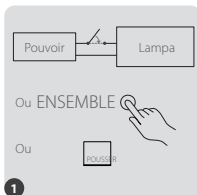
Ajustez le niveau de luminosité de la lumière.

## Compatible avec la télécommande (doit être achetée séparément)



## Instructions pour la télécommande

### 1). Instructions pour le code de liaison



Éteignez, puis rallumez après 10 secondes ou appuyez une fois sur le bouton "SET" ou allumez la lumière via l'interrupteur PUSH.



Appuyez brièvement sur le bouton "1" 3 fois en 3 secondes.

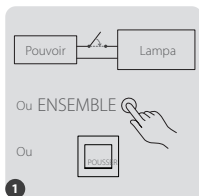


Le voyant clignote lentement 3 fois, indiquant une liaison réussie.



Si le voyant ne clignote pas lentement, cela signifie que la liaison du code a échoué, veuillez répéter les étapes ci-dessus.  
(Remarque : les lampes déjà codées ne peuvent pas être codées à nouveau).

## 2). Instructions de dissociation du code



1 Éteignez, puis rallumez après 10 secondes ou appuyez une fois sur le bouton "SET" ou allumez la lumière via l'interrupteur PUSH.



2 Appuyez brièvement sur le bouton "Lier/Dissocier" 5 fois en 3 secondes.



3 La lampe clignote 10 fois rapidement, indiquant une dissociation réussie.



Si le voyant ne clignote pas rapidement et que la dissociation a échoué, veuillez répéter les étapes ci-dessus. (Remarque : pour les lampes qui ne sont pas codées, aucune dissociation n'est requise).

## 3). Transfert automatique et synchronisation automatique

### Transfert automatique du signal de la télécommande

Le signal de télécommande reçu par l'hôte sera transmis à un autre hôte dans un rayon de 30 m, rendant la distance de contrôle infinie.



Transfert automatique et synchronisation automatique



### Synchronisation automatique en mode dynamique

Dans le même mode dynamique, les lampes seront automatiquement synchronisées afin que les effets dynamiques soient toujours cohérents.

## 4). Activer et désactiver le mode Ne pas déranger (ON par défaut)

Activez « Ne pas déranger » (applicable aux zones présentant des pannes de courant fréquentes pour économiser de l'énergie)

### Activez le mode Ne pas déranger :

Appuyez brièvement sur le bouton "OFF" 3 fois en 3 secondes, puis appuyez brièvement sur le bouton "ON" 3 fois. Le voyant clignote 4 fois pour indiquer le succès.

### Désactivez le mode Ne pas déranger :

Appuyez brièvement sur le bouton "ON" 3 fois en 3 secondes, puis appuyez brièvement 3 fois sur le bouton "OFF". Le voyant clignote 4 fois lentement pour indiquer un arrêt réussi.

**Note:** Lorsque la lampe est rallumée après une coupure de courant, son état (lumière allumée ou éteinte) restera le même qu'avant la coupure de courant.

**Note:** Lorsque la lampe est rallumée après une panne de courant, son état sera allumé par défaut.

## Avis

1. Lors de l'installation de l'appareil, veuillez couper l'alimentation pour garantir la sécurité.
2. Veuillez vérifier si la tension d'entrée est conforme à celle de l'appareil.
3. Les utilisateurs non professionnels ne peuvent pas démonter l'appareil directement, sinon l'appareil pourrait être endommagé.
4. N'utilisez pas l'appareil à proximité de grandes zones métalliques ou de zones soumises à de fortes ondes électromagnétiques, sinon la distance de la télécommande sera sérieusement affectée.



Fabriqué en Chine